



Centro di Cure Palliative
Piccole Figlie - Parma

CARTA DEI SERVIZI

INDICE

| | |
|---|----|
| Lettera della Superiora Generale | 3 |
| Lettera del Direttore Sanitario | 4 |
| Introduzione | 5 |
| La nostra storia | 6 |
| I principi ispiratori fondamentali | 7 |
| Mission; Vision | 7 |
| Il Centro di Cure Palliative | 9 |
| Le camere | 9 |
| I Locali Comuni | 10 |
| L'équipe | 11 |
| Il sostegno psicologico; Il Fisioterapista; Il Sostegno Religioso | 12 |
| I Volontari | 13 |
| Il Ricovero | 14 |
| Criteri di ammissione; Richiesta di ricovero; Accettazione e presa in cura del paziente | 14 |
| Le Visite; I Pasti; Dimissione e Continuità Assistenziale | 15 |
| Informazioni utili | 17 |
| Richiesta di Documentazione Sanitaria; Verifica del Gradimento del Servizio | 14 |
| Informazione, tutela, partecipazione | 18 |
| Diritto all'informazione; Pianificazione condivisa delle cure; Rispetto della Privacy e Consenso al Trattamento dei Dati Personali; Standard di Qualità, Indicatori | 18 |
| Ufficio Relazioni con il Pubblico (Urp) | 19 |
| Le Associazioni di Volontariato | 20 |
| Associazione Amici delle Piccole Figlie | 20 |
| Associazione Onlus "Claudio Bonazzi" pro Hospice Piccole Figlie | 21 |
| Accesso e contatti | 22 |
| Come raggiungerci, Contatti | 22 |



LETTERA DELLA SUPERIORA GENERALE

Nel pubblicare la Carta dei Servizi del nostro Centro Cure Palliative giunta alla sua quarta revisione, ritorno al motivo ispiratore che nel 2007 ha portato la nostra Congregazione ad accogliere la nuova sfida dell'apertura di questa struttura con il desiderio di "manifestare la tenerezza di Dio verso l'uomo che soffre".

Il Carisma dell'incarnazione di Cristo continua ad interpellarci: la missione di "compassione", intesa come patire-con è un dono e una responsabilità grande e, in un contesto che a volte rischia di lasciare isolati i più fragili e deboli, ci chiama a mettere al centro di ogni nostra scelta la persona umana nella sua pienezza e realtà.

Papa Francesco, in più occasioni, ha fatto sentire la sua voce anche riguardo gli hospice: "Penso a quanto bene fanno gli hospice per le cure palliative... Auspicio che tali centri continuino ad essere luoghi nei quali si pratici con impegno la 'terapia della dignità', alimentando così l'amore e il rispetto per la vita".

Sono certa dell'impegno umano e professionale di quanti operano nel nostro hospice perché questo auspicio del Papa, che facciamo nostro, continui a realizzarsi.

Sr. Alfonsina A. Mazzi
Superiora Generale

LETTERA DEL DIRETTORE SANITARIO

In questi ultimi anni la Sanità è stata attraversata da numerosi cambiamenti nei suoi vari aspetti (tecnici, organizzativi, strutturali). Tuttavia la complessità generata da una società che invecchia anche grazie ai progressi della medicina stessa, ha fatto emergere quanto sia cruciale concentrare gli sforzi a sostegno della fragilità e cronicità ad essa correlate. Questo si evince anche dai recenti documenti di programmazione sanitaria, specie i Piani Sanitari Nazionali.

In particolare il tema delle cure palliative nella varietà dell'offerta (domicilio, ambulatorio, hospice, ospedale, strutture socio-sanitarie) risulta centrale nella attuazione di questi programmi. Il nostro hospice è da sempre impegnato, nelle intenzioni della Congregazione delle Piccole Figlie che l'ha voluto, nella presa in carico amorevole di queste fragilità. Numerosi sono stati i processi di miglioramento intrapresi, non ultima la decisione di una gestione autonoma del Centro di Cure Palliative. Fedeli a questa mission e riconoscenti verso la cittadinanza che nelle sue varie declinazioni, ci ha più volte dimostrato fiducia e gratitudine, presentiamo quest'ultima revisione della carta dei servizi con la quale intendiamo rinnovare le motivazioni di fondo: continuare ad essere per la città una risorsa; offrire un'assistenza ed una presa in carico sempre più qualificata dei reali bisogni degli utenti e dei loro cari.

Massimo Damini
Direttore Sanitario



INTRODUZIONE

Il Centro di Cure Palliative (CCP) si trova all'interno della stessa struttura che accoglie Piccole Figlie Hospital, ma è indipendente per accesso e gestione.

Si estende su una superficie di circa 1100 metri quadrati ed offre camere e locali accoglienti e idonei al soggiorno dei pazienti e dei familiari.

Il CCP è una struttura accreditata con il Servizio Sanitario Nazionale e convenzionata con l'Azienda USL di Parma; pertanto il soggiorno e i vari servizi sono offerti al cittadino a titolo totalmente gratuito.

L'Hospice fa parte della Rete Locale di Cure Palliative della Provincia di Parma come nodo di offerta integrata socio-sanitaria territoriale.

La Carta dei Servizi è:

- l'espressione formale del patto stipulato tra il Centro di Cure Palliative (CCP) – Hospice Piccole Figlie ed il cittadino ospite (e la sua famiglia) riguardo alla qualità dei servizi offerti ed al loro costante miglioramento;
- lo strumento che assicura la trasparenza dell'azione del Centro e offre ai cittadini la possibilità di partecipazione consapevole quale garanzia scritta sugli impegni di miglioramento.



LA NOSTRA STORIA

Il Centro di Cure Palliative Piccole Figlie, dopo la posa della prima pietra nel maggio del 2006 alla presenza del Vescovo Mons. Cesare Bonicelli, è stato aperto alla cittadinanza il 1° ottobre 2007 con 8 posti letto che nel gennaio 2012 sono passati a 16 con l'inaugurazione di una nuova ala.

Con questo servizio, motivato non solo da sentimenti di solidarietà umana, la Congregazione intende rispondere alla volontà del Fondatore, il venerabile Agostino Chieppi (1830 -1891), che voleva le sue Figlie sempre pronte al servizio di chi soffre. Le Piccole Figlie si distinguono per la capacità di rimanere aggiornate nella propria preparazione professionale e nella cura dei processi formativo-educativi.

Il termine cure palliative richiama il pallium, mantello di protezione e di tutela; secondo l'accezione recepita anche dalla Società Italiana di Cure Palliative (SICP) e dalla European Association for Palliative Care (EACP), indica l'organico integrarsi delle terapie sintomatiche, del supporto psicologico, assistenziale, solidaristico, spirituale e religioso volti a garantire una migliore qualità di vita.

Il logo scelto per rappresentare il nostro Centro di Cure Palliative raffigura la Madonna della Misericordia, affresco votivo trecentesco del Battistero di Parma. L'immagine vuole essere un richiamo immediato alla volontà dell'Istituto Piccole Figlie dei SS. Cuori di Gesù e Maria di prendersi cura di tutte le persone accolte nella struttura, esprimendo contemporaneamente la relazione stretta con il tessuto cittadino e con la sua tradizione.



I PRINCIPI ISPIRATORI FONDAMENTALI

Mission

La mission del Centro di Cure Palliative Piccole Figlie consiste nella presa in carico globale di pazienti con malattie oncologiche o non oncologiche, cronico-degenerative nella fase progressiva ed irreversibile di malattia. Nello svolgimento delle proprie attività il CCP si propone di realizzare le seguenti finalità:

- migliorare la qualità della vita residua attraverso una risposta globale ed efficace ai bisogni della persona affetta da una malattia inguaribile ed in stadio terminale
- costituire una valida alternativa alla casa quando questa non è, temporaneamente o definitivamente, idonea ad accogliere il malato
- sostenere nell'assistenza, nell'accompagnamento e/o nel lutto i familiari e/o i caregiver
- promuovere le Cure Palliative Simultanee
- incoraggiare la ricerca di senso e coltivare la speranza

Vision

Il Centro Cure palliative intende sviluppare la propria organizzazione in modo da poter offrire ai pazienti presi in carico un'assistenza mirata, partendo dalla ricognizione dei loro peculiari bisogni, legati alla sintomatologia correlata all'avanzare del processo patologico e dai trattamenti di cura, nonché agli aspetti culturali, spirituali e psicosociali associati al fine vita. Non secondaria è l'attenzione da porre nei confronti dei familiari e/o caregiver, che possono avere bisogno di sostegno nell'assistenza e/o nell'accettazione della perdita.

Allo stesso modo il CCP, attraverso un Piano di Assistenza Individualizzato (PAI), intende garantire la valutazione e la gestione appropriata dei sintomi fisici critici quali dolore, dispnea, delirio, ecc. mediante monitoraggio frequente, pianificazione di approcci preventivi e terapeutici, educazione del paziente e degli operatori.

I PRINCIPI ISPIRATORI FONDAMENTALI

Il Centro, a garanzia dei diritti della persona malata, assume come propri i seguenti principi fondamentali, voluti dal Legislatore a tutela del cittadino in stato di infermità:

- Eguaglianza dei diritti delle persone nei rapporti con il Centro e nell'accesso al servizio
- Imparzialità di comportamento verso i fruitori del servizio, sulla base dei bisogni emergenti
- Continuità e regolarità nell'erogazione delle cure
- Partecipazione e condivisione della presa in carico
- Efficacia, efficienza e professionalità del servizio, finalizzate all'appropriatezza delle cure e alla chiarezza e trasparenza nella comunicazione agli utenti
- Accesso al CCP in regime di convenzione con il Servizio Sanitario Nazionale

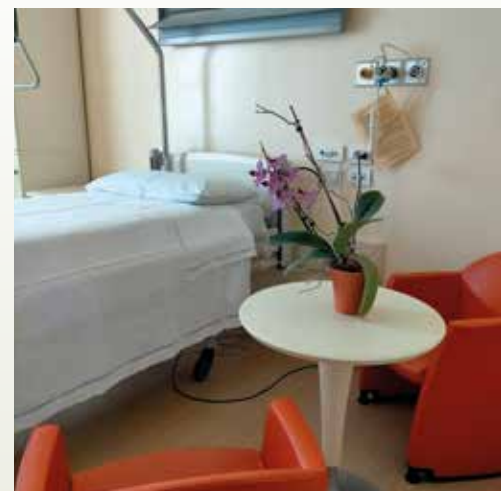
IL CENTRO DI CURE PALLIATIVE

Le Camere

Mettiamo a disposizione 16 camere singole, curate per essere accoglienti e al contempo confortevoli e funzionali, anche in considerazione della fase delicata della vita della persona ospitata.

Ognuna di esse è caratterizzata dalla presenza di quadri di un autore celebre, che dà il nome alla stanza. Vi è infatti l'intento di creare uno spazio unico e personale nel quale è consentito portare con sé anche i propri oggetti cari.

Si ha a disposizione anche un letto o poltrona relax per un familiare, TV e Wi-Fi. Inoltre ogni camera è dotata di servizio igienico autonomo con box doccia, secondo gli standard per disabili.

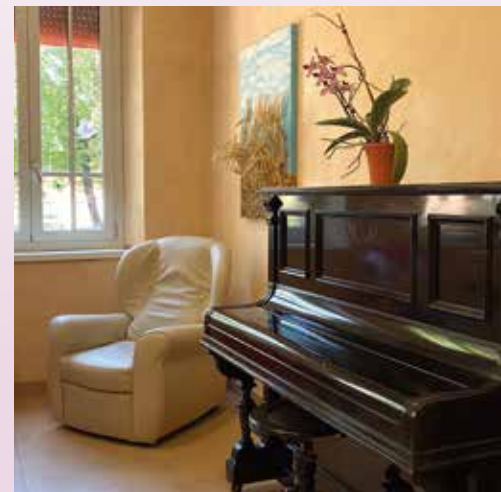


I Locali Comuni

Ospiti e familiari hanno a disposizione diversi spazi, nei quali muoversi liberamente e serenamente, per far sì che ci si possa sentire veramente a casa. Tra questi spazi abbiamo i locali soggiorno e la biblioteca, dove è possibile condividere il proprio tempo con i familiari, rilassarsi leggendo un libro o guardando la tv, ed uno spazio gioco per bambini.

Il Centro dispone anche di una Cappella, ubicata presso l'ingresso principale, accessibile durante la giornata, dov'è possibile raccogliersi per un momento di preghiera.

Silenzio, tranquillità, pulizia, ordine, vogliono essere caratteristiche peculiari del Centro e costituiscono un bene comune che deve essere rispettato da tutti.





L'équipe

L'équipe del nostro hospice è composta da personale altamente qualificato e formato appositamente per prendersi cura di ogni paziente e di ogni sua necessità. Il nostro è un lavoro di cura a tutto tondo, sia dal punto di vista più strettamente fisico, che dal punto di vista psicologico ed emotivo.

L'équipe infatti è formata da figure professionali come medici, coordinatrice, infermieri, operatori socio-sanitari, fisioterapista; ma anche psicologa, assistente spirituale e volontari, che offrono momenti di ascolto e compagnia agli ospiti e ai familiari che ne sentono la necessità.

Ogni operatore è identificabile mediante apposito tesserino.

L'obiettivo comune del nostro personale è quello di far sentire ogni paziente accudito sotto molteplici aspetti.



Il sostegno psicologico

Nel nostro hospice è presente una psicologa che, fin dal primo momento si mette a disposizione dei pazienti, inizialmente affiancando la coordinatrice durante il colloquio conoscitivo, e successivamente sostenendo pazienti e familiari che ne sentissero la necessità durante il ricovero e nei momenti più difficili.

Il Fisioterapista

L'equipe comprende anche un fisioterapista che interviene per recuperare le funzionalità motorie perse o valorizzare quelle conservate, oltre che prevenire ulteriori danni legati all'immobilità.

Il Sostegno Religioso

A chi entra in hospice viene offerta la possibilità di un sostegno religioso e spirituale, grazie all'opera di alcune Religiose, che offrono supporto a tutti coloro che lo desiderano. È inoltre possibile contattare il proprio parroco di fiducia per una visita, così da poter ricevere un ulteriore sostegno nei momenti più delicati.

Pur essendo l'Hospice di ispirazione cristiana, viene offerta la massima collaborazione nel coinvolgimento di ministri di altre confessioni religiose.





I Volontari

Il volontariato costituisce una risorsa fondamentale e un fattore di arricchimento delle attività del Centro.

Dopo un percorso di formazione, i volontari offrono un servizio in ambito relazionale e di compagnia, con diverse attività, quali ad esempio, la lettura di libri; agiscono con spirito solidaristico e a titolo totalmente gratuito, nel rispetto della privacy e dei desideri delle persone ricoverate.

Le attività dei volontari si integrano nel lavoro di équipe e partecipano con un loro rappresentante alle riunioni.

I volontari svolgono anche un'importante opera di sensibilizzazione sull'importanza delle cure palliative nei confronti della cittadinanza, e organizzano iniziative volte a reperire fondi per finanziare attività rivolte ai pazienti e alla formazione del personale.

Come tutto il personale, sono identificabili grazie ad un apposito tesserino di riconoscimento.

“Claudio Bonazzi pro Hospice-Piccole Figlie”, e “Amici delle Piccole Figlie ODV” sono le due preziose associazioni che in questi anni hanno dato il loro sostegno gratuito alle diverse attività dell'hospice.



IL RICOVERO

Criteria di ammissione

Il ricovero nel centro cure palliative può essere richiesto nei seguenti casi:

- Pazienti in fase terminale di malattia e/o in Cure palliative simultanee che necessitano di elevata intensità assistenziale
- Pazienti che non possono essere assistiti a casa, causa inadeguatezza del domicilio (caregiver assente, saltuario o inadeguato, condizioni abitative sfavorevoli, particolare fragilità sociale)
- Pazienti con Sintomi critici non controllabili a domicilio
- Necessità di sollievo familiare temporaneo (c.d. “respice care”)

Richiesta di ricovero

La richiesta di ricovero può essere inoltrata via fax o mail al CCP, da parte del Medico di Medicina Generale, del Responsabile Organizzativo Assistenza Domiciliare (ROAD), dello Specialista ospedaliero, del Medico Palliativista territoriale.

Il modulo può essere richiesto al personale del centro, oppure scaricato dal sito www.hospicepiccolefiglie.it

Recapiti per l'invio della richiesta di ricovero:

santuro.silvia@pfiglie.org - hospice@pfiglie.org

Fax: 0521 221217

Accettazione e presa in cura del paziente

L'accettazione del paziente avviene dopo un colloquio preliminare con la persona malata e/o con il familiare, finalizzato alla valutazione dei problemi e dei bisogni.

L'ingresso viene concordato telefonicamente dal Coordinatore con il malato/famigliare secondo la





disponibilità del posto letto e un criterio di priorità che tiene conto non solo della cronologia di presentazione delle domande, ma anche dei bisogni emergenti del singolo paziente.

Al momento dell'ingresso, il personale accoglie il paziente e i suoi cari, li accompagna in stanza e fornisce loro tutte le informazioni necessarie.

Il percorso di cura è pianificato dall'intera équipe attraverso la presa in carico delle problematiche sanitarie, socio-assistenziali, psicologiche, affettive, culturali della persona malata, al fine di fornire adeguate risposte.

Le decisioni vengono condivise con il paziente e/o con il caregiver (termine che indica la persona di riferimento per la persona malata).

L'équipe si riunisce periodicamente per la discussione o aggiornamento dei piani assistenziali individualizzati degli ospiti attraverso briefing o riunioni d'équipe.

Le Visite

Le visite alle persone ricoverate non vengono gestite secondo rigidi orari, la filosofia dell'hospice è proprio quella di far sentire il paziente come a casa, rispettando le volontà dei degenti ma anche ottemperando al desiderio di quiete e privacy nonché alla necessità di evitare assembramenti o situazioni critiche dal punto di vista della sicurezza.

L'accesso ai visitatori è consentito dalle ore 7.00 alle ore 22.00, ma per coloro che lo desiderano è possibile fermarsi durante le ore notturne pernottando nella camera del degente.

I Pasti

I pasti vengono serviti nei seguenti orari:

colazione 7.30 - 8.00 - pranzo 12.00 - 12.30 - cena 18.00 - 18.30

Tali orari sono tuttavia flessibili in base alle esigenze individuali così da personalizzare l'erogazione del pasto.

Dimissione e Continuità Assistenziale

L'eventuale dimissione al domicilio o presso altra struttura avviene in modo programmato e protetto, in accordo con l'équipe curante, l'ammalato, i suoi

familiari, il MMG o il medico della struttura indicata.

La Coordinatrice organizza la dimissione in modo da assicurare la necessaria continuità assistenziale mediante il passaggio di consegne tra i diversi attori coinvolti (Medico di Medicina Generale, Assistenza Domiciliare Integrata, Medico Palliativista della Rete, Residenza Sanitaria Assistita, Case protette, Ospedale).

La Coordinatrice organizza altresì la fornitura dei servizi e degli ausili necessari a soddisfare i bisogni assistenziali del paziente.

L'équipe di assistenza provvede ad informare ed educare i famigliari nella gestione del paziente e nel corretto utilizzo degli ausili.

La dimissione, di norma, viene programmata nei giorni compresi tra il lunedì e il venerdì mattina per favorire l'organizzazione del rientro.



INFORMAZIONI UTILI

Richiesta di Documentazione Sanitaria

Il Certificato di ricovero e copia della cartella clinica si possono richiedere rivolgendosi alla Coordinatrice e compilando l'apposito modulo.

Il ritiro può avvenire da parte del paziente stesso o di persona delegata.

In caso di richiesta successiva all'eventuale decesso del paziente, la copia della cartella clinica può essere richiesta e ritirata dagli aventi diritto muniti di carta d'identità e dichiarazione di atto di notorietà.

Verifica del Gradimento del Servizio

A tutti gli ospiti viene consegnato un questionario per la valutazione del gradimento della permanenza nel Centro.

I moduli compilati vanno inseriti in apposite cassettoni per garantire l'anonimato.

I dati elaborati periodicamente saranno utilizzati al solo scopo di rispondere con sempre maggiore efficacia alle esigenze degli assistiti, anche progettando specifiche azioni di miglioramento.

INFORMAZIONE, TUTELA, PARTECIPAZIONE

Diritto all'informazione

È garantito all'ospite il diritto di essere informato, in modo chiaro e a lui comprensibile, sulle sue condizioni di salute: diagnosi, prognosi e terapia. È altresì garantito il diritto al rifiuto delle informazioni, eventualmente delegando una persona di sua fiducia.

Pianificazione condivisa delle cure

Allo scopo di favorire una relazione profonda ed empatica, basata sul rispetto e sulla fiducia reciproche nonché in ottemperanza alla normativa vigente, viene particolarmente favorita la pianificazione condivisa delle cure, anche attraverso la firma del consenso informato nei casi previsti. In tale processo sono coinvolti a vario titolo ed in base alle preferenze della persona degente, tutti i membri dell'équipe e i propri cari.

Rispetto della Privacy e Consenso al Trattamento dei Dati Personali

In osservanza di quanto disposto dal Regolamento (UE) 679/2016 il Centro applica le norme sul trattamento dei dati personali e sensibili. Il modulo d'informativa è esposto in bacheca e pubblicato sul sito internet. Informazioni relative alla presenza dell'ospite nel Centro e notizie riguardanti lo stato di salute verranno date solo su autorizzazione dell'interessato. In nessun caso vengono fornite informazioni telefoniche.

Standard di Qualità, Indicatori

Il CCP opera nel rispetto dei requisiti generali e specifici stabiliti a livello nazionale e regionale per le strutture eroganti cure palliative. Questo al fine di garantire i livelli di qualità richiesti.



Per ciascuna delle attività sono definiti gli standard di prodotto, descritti nel Piano annuale delle attività, rilevati ed elaborati periodicamente, contribuendo all'implementazione di progetti di miglioramento.

Ufficio Relazioni con il Pubblico (Urp)

L'Ufficio Relazioni con il Pubblico è il luogo in cui si possono ricevere informazioni sull'organizzazione e modalità di svolgimento del servizio o presentare osservazioni, reclami o proposte di miglioramento.

La Coordinatrice è la figura di riferimento.

I reclami possono essere presentati con le seguenti modalità:

- di persona presso la Coordinatrice o, a richiesta, presso il Direttore Sanitario
- comunicazione scritta, mediante posta ordinaria o e-mail o scheda predisposta da richiedere e riconsegnare alla Coordinatrice.

LE ASSOCIAZIONI DI VOLONTARIATO

In ottemperanza alla normativa, presso il CCP offrono la loro attività di volontariato i membri di due Associazioni.

Associazione Amici delle Piccole Figlie

“L’Associazione Amici delle Piccole Figlie Odv” è nata nel 2007 insieme al CCP e ha come finalità la solidarietà sociale e l’impegno civile nell’ambito della struttura della Congregazione delle Piccole Figlie dei SS. Cuori di Gesù e Maria (Centro Cure Palliative – Hospice Piccole Figlie e Villa Santa Maria).

Si pone come obiettivi l’accoglienza e il sostegno solidale, affettivo ed empatico nei confronti delle persone affette da malattie croniche non suscettibili di guarigione anche attraverso attività di intrattenimento e svago; e il sostegno alle famiglie dei pazienti.

L’Associazione sostiene economicamente le richieste dell’Hospice per l’acquisto di beni (attrezzature mediche, sussidi sanitari, ecc.) e servizi (sostegno psicologico, servizio di musicoterapia, ecc.) e promuove progetti rivolti al benessere della persona come “Non solo riccioli...”, con parrucchieri a disposizione gratuita degli Ospiti del reparto. Promuove e supporta l’aggiornamento professionale del personale dell’Hospice con la copertura economica di percorsi specifici di formazione e crescita professionale (Master in Cure Palliative, partecipazione a Congressi della Federazione Cure palliative, iscrizione a corsi specifici)

Promuove inoltre la conoscenza dell’Hospice e l’importanza delle cure palliative presso la cittadinanza.

Sede dell’associazione:

Centro Cure Palliative, Via Po n. 1, 43125 Parma.

C.F. 92140830347

Per Informazioni:

Segreteria tel 335 1484714 - e-mail: amicidellepiccolefiglie@gmail.com

Sito web: www.amicipiccolefiglie.it



Associazione Onlus “Claudio Bonazzi” pro Hospice Piccole Figlie

L'Associazione “Claudio Bonazzi” è nata invece nel giugno 2009, da un gesto di spontanea gratitudine da parte dei familiari per quanto ricevuto durante il soggiorno in Hospice di Claudio.

La mission consiste nella promozione di iniziative volte a favorire la conoscenza della realtà Hospice e nella raccolta di fondi per sostenerne gli scopi e l'attività del Centro Cure Palliative.

Con il ricavato di manifestazioni, spettacoli, iniziative di vario tipo essa finanzia fin dal 2011 il servizio di fisioterapia, non previsto dagli accordi ASL, al fine di qualificare l'attività del Centro migliorando la qualità dell'assistenza.

Grazie al sostegno dell'Associazione vengono anche finanziate ore aggiuntive di consulenza psicologica a favore di pazienti e familiari oltre a quelle già previste dall'Ausl.

L'associazione intraprende inoltre iniziative diversionali a favore del Personale.

Per informazioni o altro contattare il Presidente dell'associazione:

Mimma Petrolini

cell. 339 4910463, e-mail: mimmapetrolini@alice.it

web:www.associazioneclaudiobonazzi.com

C.F./P.IVA 02536510346



ACCESSO E CONTATTI

Come raggiungerci

L'ingresso è situato in Via Po n. 1 ed è facilmente raggiungibile con i mezzi pubblici, o in auto con possibilità di parcheggio gratuito nelle immediate vicinanze.

Con mezzi pubblici: La linea 7 degli autobus collega direttamente il CCP con il centro storico e la stazione ferroviaria.

In autovettura: dall'autostrada uscire al casello di Parma sulla A1, quindi tenere la destra seguendo le indicazioni per la tangenziale in direzione Piacenza/Milano. Proseguire fino all'uscita n. 13 "StradaFarnese".

Uscire in direzione Parma e percorrere Strada Farnese immettendosi poi in "Via Baganza". Proseguire fino a Piazzale Fiume, quindi svoltare a destra in Via Po. Al civico 1 sulla destra, è situato l'ingresso del CCP.

Contatti

Centro di Cure Palliative Piccole Figlie - Hospice

Via Po, 1 - 43125 Parma PR

- Coordinatrice infermieristica: 0521 206034
- Personale di Assistenza: 0521 206948/ 207114
- Informazioni / Accoglienza: 0521 233726
- Fax: 0521 221217
- Mail: hospice@pfiglie.org

Sede legale:

Istituto Piccole Figlie dei SS. Cuori di Gesù e Maria

P.le S. Giovanni, 7 - 43121 Parma PR

tel. 0521 280311 (centralino) - Fax 0521 235753

e-mail: segreteria@pfiglie.org

www.pfiglie.org

C.F./P.IVA 00306740341





Centro di Cure Palliative
Piccole Figlie – Parma

www.pfiglie.org